

# Trimble Access

版本 2018.00

2018 年 6 月

这些发行说明介绍此发行 Trimble® Access™ 软件中可用的新功能和更改。

## 新造型的软件

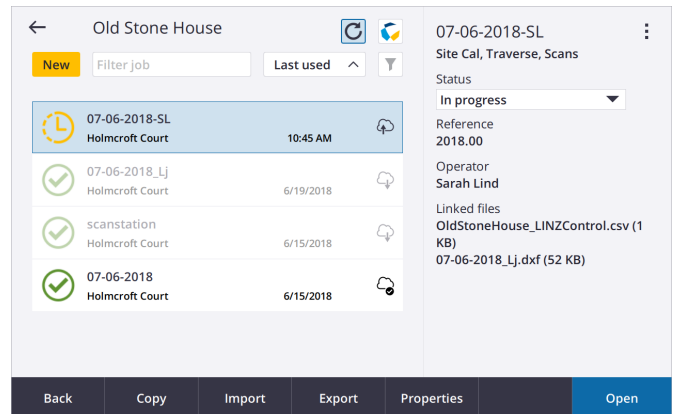
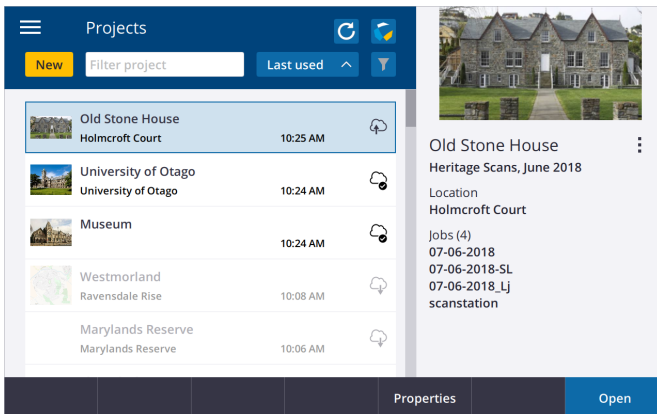
Trimble Access 2018.00 软件提供了经过改进的用户界面，专门设计用于利用新型 Trimble TSC7 控制器和 Trimble 10 平板电脑的大屏幕。

我们有现代化 Trimble Access 用户界面，使其更像您已经使用的智能手机和平板电脑应用程序。使用简单的滑动来滚动菜单或列表，或使用手势来缩放和平移地图。无需使用笔针更容易使用该软件。

关键的更改在 Trimble Access 2018.00 中如下所述。

### 新的项目和任务管理可以更轻松地与云共享和同步

Trimble Access 2018.00 包括一个项目屏幕和一个任务屏幕，可以让您轻松管理项目和任务。您可以一目了然地了解项目包含在内的任务以及链接到任务的文件。使用 Trimble ID 签入以查看云中与您共享的项目以及在控制器上本地存储的项目。只需一次点击即可从云下载任务。当您的测量完成后，将任务状态更改为野外工作完成，以便自动将更改上传到云中，进行质量控制和处理。



**注意** - 以 Trimble Access 2018.00 创建的任务文件不能在 Trimble Access 的先前版本使用。反过来，以 Trimble Access 旧版本创建的任务无法被 Trimble Access 2018.00 读取，但是您可以使用 Trimble Installation Manager 将其转换为最新版本。更多信息，请参阅 [Trimble Installation Manager 帮助](#) 中的 [Trimble Access data files](#) 主题。

导入，导出和复制数据功能仍可从任务屏幕中获得。它们提供与 2017.20 版本相似的功能但现在更易于使用。从 JobXML 或 DC 文件创建任务已被集成到新的任务工作流程中，而不是旧的 2017.20 导入工作流程。

Trimble Access 的先前版本要求您在第一次登录到 Trimble Access 时定义一个用户名，并且此名称用于创建 <username> 文件夹来存储您的任务。Trimble Access 2018.00 存储所有数据在 Trimble Data\Projects 文件夹的 <projectname> 文件夹中。它不使用 <username> 文件夹。

**提示** - 将控制器从 Trimble Access 2017.xx 或更早版本升级到 Trimble Access 2018.xx 时，<username> 文件夹安装到 Trimble Data/Projects 文件夹中的子文件夹，并视为项目文件夹。For more information refer to the [Trimble Installation Manager Help](#).

### 使用 Trimble 同步管理器共享项目和任务

Trimble Access 2018.00 与 Trimble 同步管理器™ 集成，轻松共享 Trimble Access 野外和 Trimble Business Center 办公室之间的数据。从 Trimble Business Center 发送的 CSV 或 DXF 文件是链接到使用 Trimble Business

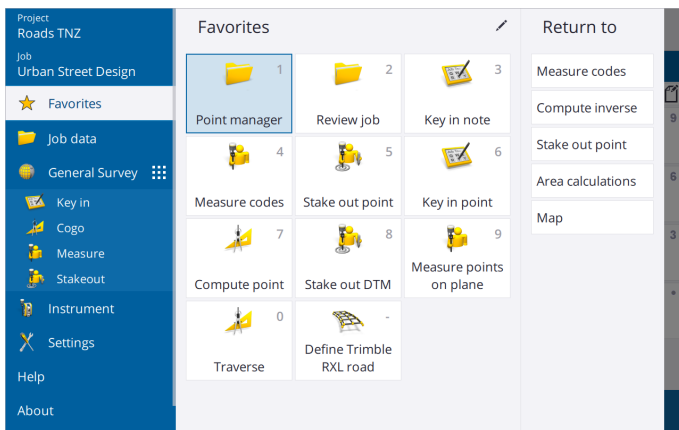
Center项目属性自动创建的任务。当从云下载文件时，任务被设立并准备开始工作。当任务完成后，测量数据将上传到云。

Trimble 同步管理器与Trimble Business Center软件无缝集成，但也可以与其他行业办公室软件平台独立使用。更多信息，请参阅[Trimble 同步管理器帮助](#)。

## 更简单的软件导航

现在，应用程序启动器已集成到Trimble Access中，因此您无需返回到启动器屏幕即可选择不同的应用程序或与云同步数据。如果要切换应用程序，请点击状态栏中应用程序的图标。

主菜单现在几乎可以在每个屏幕上访问，使您可以轻松到达您的收藏夹和配置设置。点击☰屏幕左上方，或按下 TSC7 键盘上的☰按钮查看主菜单。菜单根据使用的Trimble Access应用程序而更改。



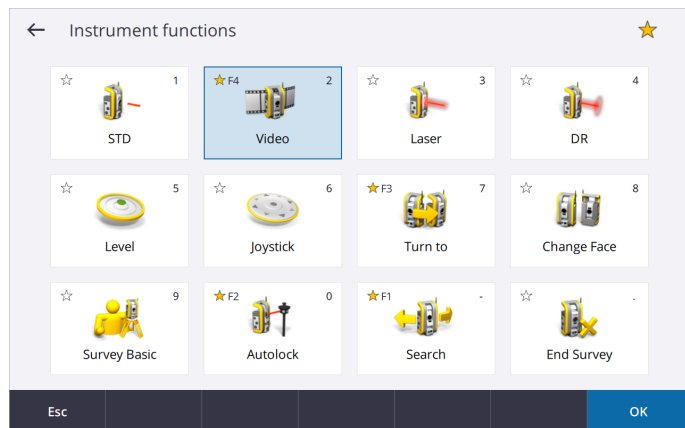
**提示** - 帮助，关于和退出功能总是出现在菜单底部。如果需要，请在菜单上向上滑动以查看它们。显示在菜单旁边的细微滚动条表示您可以向上滚动以查看更多条目，就像您的手机一样。

当您点击或按下☰时，收藏夹列表将显示在主菜单的右侧。收藏夹列表旁边的返回列列表显示软件中的打开屏幕 - 返回到打开的屏幕，在列表中点击它。

## 增强的收藏夹和功能键支持

我们更容易将您自己的快捷方式添加到收藏夹列表或将其分配给控制器上的功能键 - 只需点击表格名称或仪器功能旁边的星形图标即可。从更广泛的表格和仪器功能中，您可以随心所欲地”收藏”任意表格或功能。

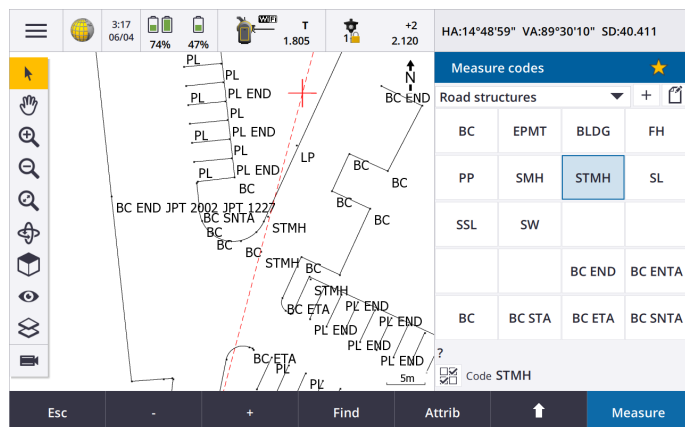
表格名称或仪器功能旁边的图标会提醒您分配了哪个快捷方式。



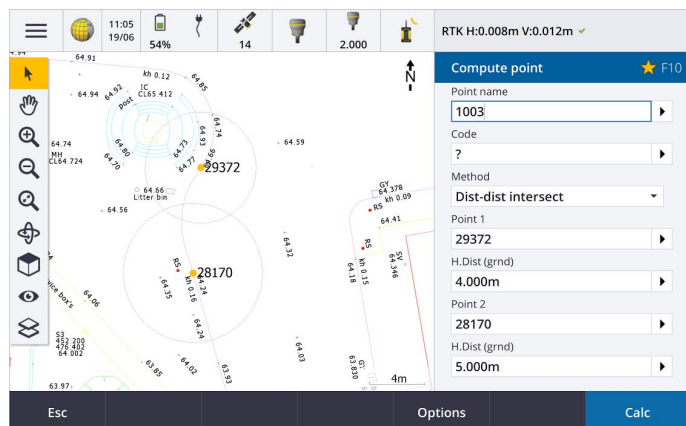
## 分隔屏幕地图

在Trimble Access中新的屏幕布局使您能够查看您所使用的软件表格旁边的地图数据。对于现有的平板电脑用户来说这是一种改善的体验，但对于其他用户来说这是一种全新的体验。

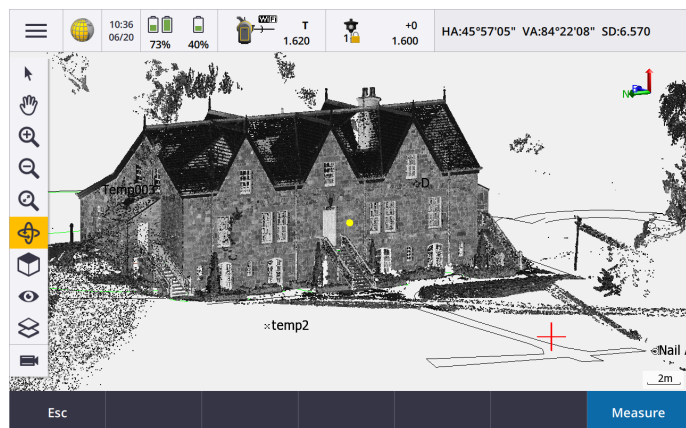
测量代码表格现在显示在地图的旁边，您可以快速轻松地设立代码和测量点，然后在存储点时查看地图中绘制的线条。



坐标几何功能也有了显著增强，可以更好地与地图集成。现在您可以轻松地从地图中选择点来填充坐标几何表格，并且地图突出显示点并显示施工线条，例如在距离-距离交叉点期间相交的圆。



新地图现在以 3D 形式显示数据，您可以轻松地旋转地图以查看不同角度的数据。从 Trimble SX10 扫描全站仪查看数据时特别有用

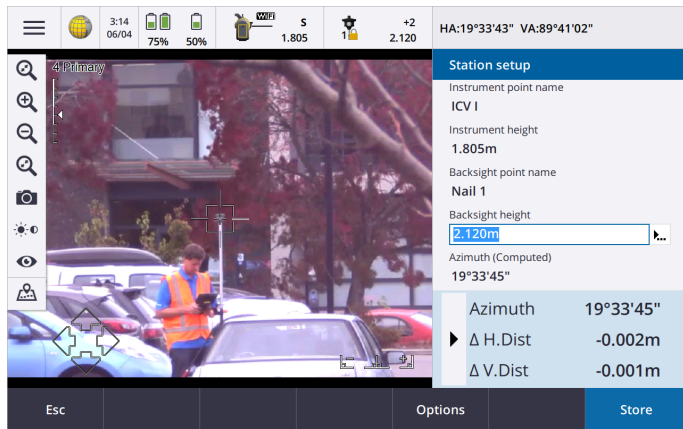


## 常规测量增效能

Trimble Access 2018.00 现在支持从任何支持的控制器连接到 Trimble SX10 扫描全站仪，包括新的 TSC7。Trimble Access 2018.00 Trimble VX, S 系列和 SX10 扫描全站仪。

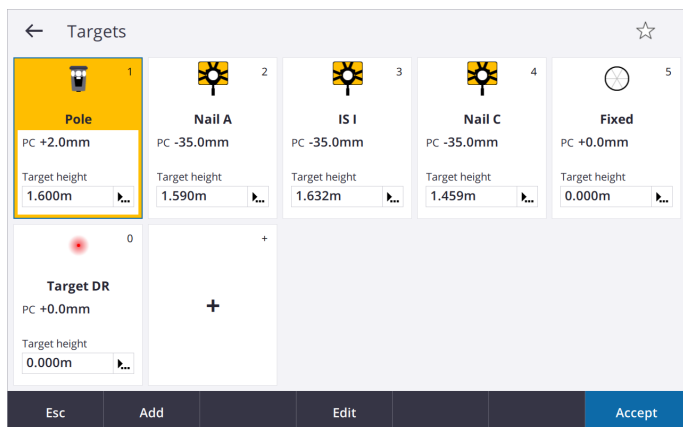
在任何控制器上分隔屏幕视频

在Trimble Access中新的屏幕布局使您可以从连接的仪器旁边查看您使用的软件窗体的视频馈送。平板电脑用户对此很熟悉，但对于其他用户而言这对您的工作流程是一个有益补充。



### 改善目标选择

在常规测量中点击状态栏上的目标图标以设立目标或切换目标。点击目标高度域以编辑目标高度。点击目标图块上的任意位置即可切换目标。



### 改善使用 SX10 时的网络

当使用 Wi-Fi 连接Trimble SX10 扫描全站仪到 Windows 10 控制器时，现在有第二个互联网连接可用于接收其他数据，例如接收 VRS 更正。控制器必须安装 Windows 10 版本 1803（2018年4月发布）或更高版本才能使第二个互联网连接可用。

安装在 TSC7 上的 Wi-Fi 驱动程序在 SX10 固件版本S2.0.60或更高版本中效果最佳。如果您的 SX10 没有安装最新的固件，您可以使用Trimble Installation Manager升级它。

有关 SX10 Wi-Fi 连接更改的更多信息，请参阅此[支持说明](#)。

### GNSS 接收器支持

支持所有现代的 Trimble GNSS 接收器。

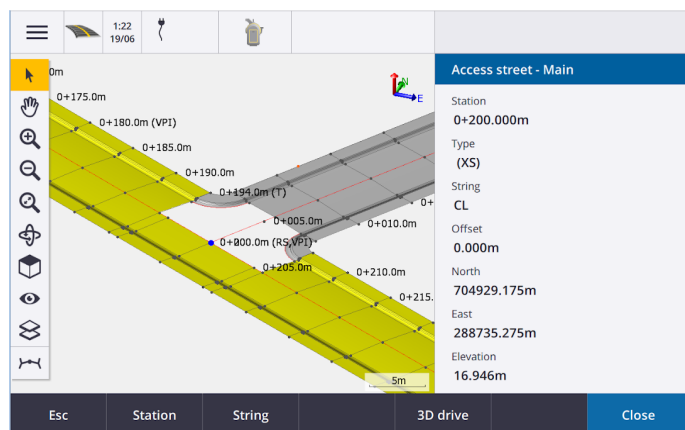
务必确保您的接收器安装最新的 GNSS 固件并且控制器安装Windows 10 版本1803（2018年4月发布）或更高版本。Windows 10 需要蓝牙 PIN 码才能与设备配对。如果您还没有设置自己的 PIN 码，则 Trimble GNSS 接收器的默认 pin 为 0000。

有关更多信息，请参阅此支持说明。

## Trimble Road RXL 支持

为 Trimble Roads (RXL 文件) 支持的重大改善使定义，编辑和检查道路设计更加高效。道路元素显示在屏幕左侧，您可以检查详细信息并编辑右侧的元素。

您现在也可以直接从地图编辑，检查和测量道路，而不必浏览菜单。为准备放样道路提供了更大的灵活性。



## Trimble Access应用程序支持

Trimble Access, 道路, 管道, 隧道, 矿场, Land Seismic, Power Line和Trimble Katastermodul Deutschland应用程序已全部迁移到新的Trimble Access用户界面。

更多信息，请参阅此支持公告。

## Trimble Access 帮助改进

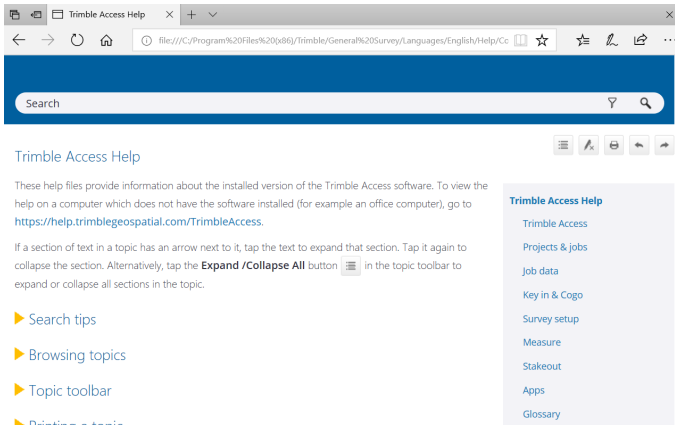
Trimble Access 2018.00提供了重新设计的帮助系统并安装到控制器。。如果要查看控制器上的帮助，请点击☰并选择帮助。

另外，在<https://help.trimblegeospatial.com/TrimbleAccess>从任何设备可以在线查看Trimble Access帮助门户。

重新设计的帮助包含以下功能：

- 您可以使用屏幕顶部的搜索域从任何主题搜索帮助。
- 改进主题之间的导航。
- 在主题内部展开/折叠部分，以便您可以更快地找到相关信息。
- 如果您从帮助中复制文本并将其粘贴到电子邮件或文档中，格式化会被保留，这使得创建自定义备忘单或电子邮件变得更加容易。

- 现在提供了两种其他语言的完整帮助（除了管道例外）：捷克和芬兰。



## 其他更改

每个控制器的单个 config.cfg 文件

如果要使Trimble Access的任何用户使用该控制器更加一致，并使公司更容易为所有用户设立其所有组织的设备，现在每个设备只有一个config.cfg文件，而不是每个用户一个。

AccessSync 和 TCC

AccessSync 不再存在，Trimble Access 2018.00不支持Trimble Connected Community，也不再直接支持Trimble Connect。要通过Trimble Connect云协作平台同步数据，请在办公室端使用Trimble 同步管理器并在控制器上使用项目或任务屏幕。

更多信息，请参阅此[支持公告](#)。

管道工单文件数据同步

在Trimble Access 2018.00中数据同步是主要在Trimble Access中的任务层次上执行。管道工单文件以与任务数据不同的方式存储，因此在2018.00中不支持工单文件的数据同步。我们计划在软件的更高版本中支持此功能。

从其他设备发送数据/接收数据

因为连接旧设备（如 SDR33）和通过电缆传输数据到Trimble Access不再使用，在Trimble Access 2018.00中不支持此功能。

Equipment Manager

在Trimble Access 2018.00中不支持Equipment Manager。

## 安装信息

如果要安装Trimble Access2018.00到支持的控制器上，您必须在控制器上安装Trimble Installation Manager并且Trimble Access软件维护协议的有效期限最长为16 月2018年。

### 没有当前的许可？您仍然可以试用软件

我们已经让您更容易地试用Trimble Access的最新版您可以使用Trimble Installation Manager创建有限的演示许可，然后安装Trimble Access 2018.00到任何 Windows 10 计算机上。有限的演示许可提供功能完整的软件，但任务仅限30点，许可在30天后过期。

**注意** - 您只能在尚未拥有Trimble Access许可的设备上创建Trimble Access演示许可。

更多信息，请参阅[Trimble Installation Manager 帮助](#)中的To try out software主题。

## 支持的控制

Trimble Access 软件可以在以下控制器上运行：

- Trimble TSC7 控制器
- Trimble T10平板电脑
- 支持的第三方平板电脑

关于支持的第三方平板电脑的更多信息，请进入<https://geospatial.trimble.com/product-and-solutions/access>，点击下载 来下载Trimble Access for Windows Minimum Requirements 公告。

**注意** - 在 Windows 设备上，Microsoft 始终建议使用最新的 Windows 操作系统。Windows 10 版本 1803 (2018年4月发行) 解决了一些问题，应该是安装到控制器的 Windows 的最低版本。

## 安装软件

如果要下载并安装Trimble Installation Manager，请将控制器连接到互联网，然后进入 [www.trimble.com/tim](http://www.trimble.com/tim)。

如果要在控制器上运行Trimble Installation Manager，请在 Windows 任务栏中点击搜索图标，然后输入安装。在搜索结果中点击Trimble Installation Manager以打开Trimble Installation Manager。当您运行软件时，它会自动使用最新更改和软件发行进行自我更新。

如果旧控制器上您现有的Trimble Access数据文件，您可以将它们从旧控制器复制到新控制器上的C:\Trimble Access Install upload folders文件夹，然后用Trimble Installation Manager将文件转换为最新的文件格式，并将它们传送到新控制器上相应的 Trimble Data 文件夹。

For more information refer to the [Trimble Installation Manager Help](#).

## 从旧控制器升级到 TSC7

要从较旧的控制器升级到新的 TSC7，您可以从具有当前软件维护的旧控制器中放弃Trimble Access软件许可，并且在经销商将许可重新分配给新控制器后，您可以使用Trimble Installation Manager安装Trimble Access到新控制器。您还可以使用Trimble Installation Manager从旧控制器复制的数据文件转换为Trimble Access 2018.00文件版本并将其安装到 TSC7。

更多信息，请参阅[Trimble Installation Manager 帮助](#)中的To relinquish software licenses主题。

## 更新办公室软件

当您升级到版本2018.00时，您可能还需要使用Trimble Installation Manager更新办公室软件，以便您能够导入您的Trimble Access任务。如果您使用：

- Trimble Business Center，您无需使用Trimble Installation Manager因为所有必需的更新都使用Trimble Business Center提供的检查更新实用程序进行处理。
- 其他办公室软件如Trimble Link™将任务文件转换为其他文件格式，安装Trimble Installation Manager到计算机上，此计算机上已安装Trimble Link，然后运行Trimble Installation Manager以安装办公室更新。

## Trimble Solution Improvement Program

Trimble Solution Improvement Program 收集了关于如何使用 Trimble 软件程序和一些您可能遇到的问题的信息。Trimble 用这些信息改进您最常用的产品和性能，帮助您解决问题，更好地满足您的需要。这个计划完全是自愿的参加。

如果您参加，TSIP 软件将安装在您的控制器上。每次您启动Trimble Access软件时，Trimble Access 日志文件会自动发送到 Trimble 服务器。文件中的信息包括 Trimble 设备用来干什么、哪些软件功能在特定的地理区域普遍使用以及 Trimble 产品中出现的 Trimble 可改正问题的频繁程度。

您随时可以卸载 TSIP 软件来选择不参加 Trimble Solution Improvement Program。为此，请进入控制器上的 Windows 添加或移除程序功能，然后移除 TSIP 软件。

更多信息，请进入[www.trimble.com/survey/solution\\_improvement\\_program.aspx](http://www.trimble.com/survey/solution_improvement_program.aspx)。

## 软件和硬件要求

Trimble Access 软件版本 2018.00 与下面所示的软件和硬件产品能够建立最佳通讯。为获得最佳性能，硬件应始终安装最新的可用固件。为了您的方便，下面列出了最新版本。有关最新软件和固件版本的更多信息，请参阅 [Trimble 地理空间软件和固件最新发行文档](#)。

### Trimble 办公室软件

Trimble 软件	版本
Trimble Business Center	4.0.1
Trimble 同步管理器	1.0.x

### Trimble 接收机

Trimble 接收机	版本	Trimble 接收机	版本
Trimble R10	5.35	Trimble R9s	5.35
Trimble R8s	5.35	Trimble NetR9 地理空间	5.35
Trimble R8-4、R8-3	5.35	Trimble R7	5.00
Trimble R6-4、R6-3	5.35	Trimble R5	5.00
Trimble R4-3、R4-2	5.35	Spectra Precision SP80/SP60	3.36
Trimble R2	5.35		

### Trimble 仪器

Trimble 仪器	版本
Trimble SX10 扫描全站仪	S2.0.60
Trimble S5/S7/S9 全站仪	H.1.1.29
Trimble S8 全站仪	R12.5.54
Trimble S6 全站仪	R12.5.54
Trimble S3 全站仪	M2.2.33
Trimble VX 空间测站仪	R12.5.54
Trimble C3 全站仪	4.0.0.26
Trimble C5 全站仪	3.0.0
Spectra Precision FOCUS 30 全站仪	R.1.6.7
Spectra Precision FOCUS 35 全站仪	R.1.6.8

**注意** - Trimble Access 2018.00 不能在 Trimble C3, C5 或 FOCUS 30/35 全站仪上运行。如果要使用这些仪器之一，您必须将其连接到单独控制器运行 Trimble Access 2018.00。

## 更多信息

如果要查看控制器上的 Trimble Access 帮助，请按键盘上的  键或在 Trimble Access 软件中单击 ，然后选择帮助。

如果要从任何计算机查看 Trimble Access 帮助门户，请进入

<https://help.trimblegeospatial.com/TrimbleAccess>。

### 法律信息

© 2009 - 2018, Trimble Inc. 版权所有。Trimble、Globe 和 Triangle 标志都是 Trimble Inc. 在美国和其他国家的注册商标。Access 是 Trimble Inc. 的注册商标。

有关此产品的法律声明的完整列表，请进入 <https://help.trimblegeospatial.com/TrimbleAccess> 并单击页面底部的法律信息链接。